

SKARB PAŃSTWA PAŃSTWOWE GOSPODARSTWO LEŚNE LASY PAŃSTWOWE
NADLEŚNICTWO ZIELONA GÓRA
Rybno 31, 65-943 Rybno

**PROJEKT STAŁEJ ORGANIZACJI RUCHU DLA WEWNĘTRZNEJ DROGI LEŚNEJ
NADLEŚNICTWO ZIELONA GÓRA, LEŚNICTWO WILKANOWO**

Zatwierdzam
Dnia 23.07.2025 r.
Rafał Ozimiński
Nadleśniczy

Temat:	Udostępnienie do ruchu publicznego z dróg leśnych wewnętrznych – organizacja ruchu na odcinku pomiędzy ul. Ceramiczną w Zielonej Górze, drogą wojewódzką nr 282, drogą gminną w Wilkanowie – dojazd do ROD Wiarus	
Branża:	Inżynierska drogowa – stała organizacja ruchu	
Zarządca:	Skarb Państwa Państwowe Gospodarstwo Leśne Lasy Państwowe Nadleśnictwo Zielona Góra, Rybno 31, 65-943 Rybno	
Lokalizacja:	Powiat zielonogórski, gmina Świdnica: Obręb ewidencyjny Wilkanowo, działka 863/3, 864, 865/1 Powiat Miasto Zielona Góra, gmina Miasto Zielona Góra Obręb ewidencyjny 0024, działka 862/14 Leśnictwo Wilkanowo, oddział leśny 862, 863, 864, 865	
Data opracowania:	06.2025r.	
Autor opracowania:	Bartłomiej Magdziarz	Podpis:

CZĘŚĆ I.

OPIS TECHNICZNY

do projektu stałej organizacji ruchu dla leśnej drogi wewnętrznej udostępnionej do ruchu publicznego

1. Podstawa opracowania:

- a) Zarządzenie Nr 36 Dyrektora Generalnego Lasów Państwowych z dnia 28 maja 2021 roku w sprawie wprowadzenia wytycznych dotyczących korzystania z dróg leśnych, a także ich oznakowania i udostępniania dla ruchu pojazdami śliniakowymi, zaprzęgowymi i motorowerami (ZI.771.1.44.2021) z późn. zm.
- b) Ustawa z dnia 28 września 1991 roku o lasach (Dz. U. 2020 poz. 6 ze zm.)
- c) Ustawa z dnia 20 czerwca 1987 roku Prawo o ruchu drogowym (Dz. U. 2020 poz. 110 ze zm.)
- d) Ustawa z dnia 21 marca 1985 roku o drogach publicznych (Dz. U. 2020 poz. 470 ze zm.)
- e) Ustawa z dnia 20 maja 1985 roku Kodeks wykroczeń (Dz. U. 2019 poz. 821 ze zm.)
- f) Rozporządzenie Ministrów Infrastruktury oraz Spraw Wewnętrznych i Administracji z dnia 31 lipca 2002 roku w sprawie znaków i sygnałów drogowych (Dz. U. 2019 poz. 2310 ze zm.)
- g) Załącznik do rozporządzenia Ministrów Infrastruktury oraz Spraw Wewnętrznych i Administracji z dnia 31 lipca 2002 roku w sprawie znaków i sygnałów drogowych – Spis wzorów znaków i sygnałów drogowych
- h) Rozporządzenie Ministra Infrastruktury z dnia 23 września 2003 roku w sprawie szczegółowych warunków zarządzania ruchem na drogach oraz wykonywania nadzoru nad tym zarządzeniem (Dz. U. 2017 poz. 784 ze zm.)
- i) Rozporządzenie Ministra Infrastruktury z dnia 3 lipca 2003 roku w sprawie szczegółowych warunków technicznych dla znaków i sygnałów drogowych oraz urządzeń bezpieczeństwa ruchu drogowego i warunków ich umieszczania na drogach (Dz. U. 2019 poz. 2311 ze zm.)
- j) Rozdział 7.8. Księgi identyfikacji wizualnej Państwowego Gospodarstwa Leśnego Lasy Państwowe

2. Cel i zakres opracowania:

Niniejsze opracowanie ma na celu określenie szczegółowych zasad korzystania z dróg leśnych wewnętrznych na odcinku pomiędzy ul. Ceramiczną w Zielonej Górze, drogą wojewódzką nr 282, drogą gminną w Wilkanowie – dojazd do ROD Wiarus, w związku udostępnieniem jej do ruchu publicznego dla pojazdów silnikowych, zaprzęgowych i motorowerów. Projekt przedstawia wytyczne dotyczące niezbędnego oznakowania drogi i kryteriów udostępnienia w wybranych charakterystycznych odcinkach wymagających wskazania i precyzyjnego wyjaśnienia co do wymogów poruszania się po analizowanej drodze. Opracowanie swym zakresem obejmuje leśne drogi wewnętrzne stanowiące odcinki o łącznej długości około 2,2km, odcinki dróg leśnych stanowią dojazd do Rodzinnych Ogrodów Działkowych Wiarus. Rozpatrywana droga położona

jest na obszarze leśnictwa Wilkanowo w Nadleśnictwie Zielona Góra, zlokalizowana na terenie oddziału leśnego nr 862, 863, 864, 865, administracyjnie jest to obszar działki nr 863/3, 864, 865/1 znajdujących się w obrębie ewidencyjnym Wilkanowo na terenie gminy Świdnica w powiecie zielonogórskim oraz działce 862/14 w obrębie ewidencyjnym nr 0024 Miasta Zielona Góra.

3. Charakterystyka drogi:

Są to wewnętrzne drogi leśne o nawierzchni gruntowej nieulepszonej oraz fragmentami o nawierzchni ulepszonej tłuczniowej i jezdnią o jednym pasie ruchu. Charakterystyczne podstawowe parametry techniczne dla drogi na udostępnionym odcinku:

- drogi wewnętrzne
- nawierzchnia gruntowa nieulepszona oraz fragmentami ulepszona tłuczniowa
- długość drogi: 2,4km

4. Opis stanu istniejącego:

Wjazd na leśną drogę wewnętrzną odbywa się bezpośrednio z:

- drogi gminnej (ul. Ceramiczna w Zielonej Górze)
- drogi wojewódzkiej nr 282
- drogi gminnej gminy Świdnica

Drogi posiadają nawierzchnię gruntową nieulepszoną oraz fragmentami ulepszoną tłuczniową.

W obrębie opracowania otoczenie drogi stanowią: lasy, łąki oraz tereny zabudowane.

W drodze nie występują obiekty mostowe ani przepusty. Brak wyposażenia technicznego w postaci: chodników, barierek, słupków referencyjnych oraz wskaźnikowych. W części drogi (od zjazdu z ul. Ceramicznej) znajduje się gazociąg oraz kanalizacja tłoczna.

Wewnętrzne drogi leśne są drogami służącymi przede wszystkim do obsługi pojazdów wykonujących prace w lesie związane z prowadzoną gospodarką leśną, ponadto droga użytkowana jest z przeznaczeniem do celów ochrony lasu związanej głównie z ochroną przeciwpożarową kompleksów leśnych oraz bezpośrednio sąsiadujących z nimi obszarów.

5. Opis projektowanych rozwiązań:

Założenia podmiotu zarządzającego drogą wewnętrzną zakładają udostępnienie drogi do ruchu publicznego. Ustanowione tym samym zostanie publiczne korzystanie z drogi umożliwiające dostęp i dojazd do ROD Wiarus. Udostępnienie uzasadnione jest szczególnym przypadkiem podyktowanym warunkami lokalnymi oraz potrzebami społecznymi, a ich celem jest możliwość zapewnienia dostępu przede wszystkim do ROD.

W związku z zamiarem udostępnienia drogi leśnej wewnętrznej do ruchu publicznego wprowadza się stałą organizację ruchu w leśnictwie Wilkanowo dla dróg wewnętrznych leśnych. Organizacja

ruchu polegała będzie na oznakowaniu drogi od strony drogi gminnej (Wilkanowo), drogi wojewódzkiej, ul. Ceramicznej.

W tym celu na gruncie będącym w zarządzie Lasów Państwowych – Nadleśnictwa Zielona Góra należy oznakować wewnętrzną drogę leśną ustawiając znaki D-52 „strefa ruchu” łącznie ze znakiem B-33 „ograniczenie prędkości” od strony wjazdu i znak D-53 „koniec strefy ruchu” od strony wyjazdu. Znaki należy zamontować na jednym słupku, przy czym znak D-53 należy umieścić na odwrocie znaku D-52. Ponadto drogę leśną w tym miejscu należy oznakować tablicą informacyjną „TL-2”. Tablicę TL-2 należy ustawić w odległości 20 m od granicy pasa drogowego drogi gminnej. Znak D-52 łącznie ze znakiem B-33, a także znak D-53 należy ustawić za tablicą TL-2 w odległości 5,0m

Lokalizacja znaków została pokazana jest na planie sytuacyjnym rys. 3-7.

6. Opis występujących zagrożeń i utrudnień:

Na każdej drodze leśnej mogą wystąpić ponadto różne zagrożenia i utrudnienia, w szczególności związane ze zwężeniem drogi, występowaniem niebezpiecznych zakrętów, spadków terenu, wybojów, okresowego oblodzenia, zwierząt leśnych, ruchu pojazdów specjalistycznych oraz inne. Podczas korzystania z dróg leśnych należy zachować szczególną ostrożność.

7. Sposób umieszczenia znaków:

Znaki należy umocowywać na bezpiecznych konstrukcjach wsporczych, wykonanych z materiałów trwałych. Nie wykonuje się z betonu tych części konstrukcji wsporczych, które wystają powyżej poziomu gruntu więcej niż 0,15 m. Konstrukcje wsporcze powinny posiadać aprobaty techniczne i certyfikaty potwierdzające zgodność z Polską Normą dotyczącą bezpieczeństwa konstrukcji wsporczych.

Jeżeli ze względu na warunki lokalne istnieje konieczność zastosowania dwóch lub trzech znaków na jednym słupku lub wysięgniku, można je umieszczać w układzie pionowym lub poziomym. Znaki na drogach z poboczem należy umieszczać tak, aby odległość znaku od krawędzi korony drogi była nie mniejsza niż 0,5 m. W przypadku gdy warunki terenowe nie pozwalają na umieszczenie znaku poza koroną drogi, znak powinien być umieszczony:

a) na drogach z poboczami gruntowymi – na poboczu w odległości nie mniejszej niż 0,50m od krawędzi jezdni. Na drogach wewnętrznych należy stosować znaki wielkości: znaki małe (M) lub znaki mini (MI) określone zgodnie z *rozporządzeniem Ministra Infrastruktury z dnia 9 września 2019 roku w sprawie szczegółowych warunków technicznych dla znaków i sygnałów drogowych oraz urządzeń bezpieczeństwa ruchu drogowego i warunków ich umieszczania na drogach (Dz. U. 2019 poz. 2311 ze zm.)*. Zapisy wymienionego rozporządzenia w zakresie sposobu oznakowania, umieszczania znaków, ich wymiarów i mocowania stosuje się odpowiednio.

8. Przewidywany termin wprowadzenia przedmiotowej organizacji ruchu:

Przewidywany termin wprowadzenia stałej organizacji ruchu – niezwłocznie po zatwierdzeniu projektu organizacji ruchu przez podmiot zarządzający drogą wewnętrzną – Nadleśniczego Nadleśnictwa Zielona Góra. Szacuje się, że zatwierdzenie organizacji ruchu dla analizowanej udostępnianej drogi leśnej nastąpi w miesiącu lipcu 2025r.

Należy mieć na uwadze, że stosownie do zapisów:

- *art. 10. ust. 2. pkt. 5) ustawy z dnia 20 czerwca 1987 roku Prawo o ruchu drogowym (Dz. U. 2020 poz. 110 ze zm.) – Wojewoda sprawuje nadzór nad zarządzaniem ruchem na drogach: wewnętrznych położonych w strefach ruchu lub strefach zamieszkania*
- *art. 10. ust. 7. w/w ustawy – zarządzanie ruchem na drogach wewnętrznych w tym w strefie ruchu i strefie zamieszkania, należy do podmiotu zarządzającego tymi drogami*
- *§ 3. ust. 1a. pkt. 1), 2), 3) rozporządzenia Ministra Infrastruktury z dnia 23 września 2003 roku w sprawie szczegółowych warunków zarządzania ruchem na drogach oraz wykonywania nadzoru nad tym zarządzeniem (Dz. U. 2017 poz. 784 ze zm.) – podmiot zarządzający drogą wewnętrzną:*
 - *rozpatruje projekty organizacji ruchu oraz wnioski dotyczące zmian organizacji ruchu;*
 - *opracowuje lub zleca do opracowania projekty organizacji ruchu uwzględniające wnioski z przeprowadzonych analiz organizacji i bezpieczeństwa ruchu;*
 - *zatwierdza organizację ruchu na podstawie złożonych projektów organizacji ruchu.*
- *§ 3. ust. 3. w/w rozporządzenia – w przypadku drogi wewnętrznej objętą strefą zamieszkania albo strefą ruchu organ sprawujący nadzór nad zarządzaniem ruchem podejmuje, na podstawie wniosku zainteresowanego podmiotu złożonego do tego organu działania w zakresie określonym w ust. 2. pkt. 1.*
- *ust. 2. pkt. 1. w/w § rozporządzenia – organ sprawujący nadzór nad zarządzaniem ruchem: dokonuje oceny organizacji ruchu w zakresie:*
 - *zgodności z obowiązującymi przepisami,*
 - *bezpieczeństwa ruchu drogowego;*
- *§ 7. ust. 3. pkt. 3) w/w rozporządzenia – opinia Policji nie jest wymagana w przypadku: projektu organizacji ruchu na drodze wewnętrznej*
- *§ 6 ust. 2. pkt. c zarządzenia Nr 36 Dyrektora Generalnego Lasów Państwowych z dnia 28 maja 2021 roku z późn. zm. w sprawie wprowadzenia wytycznych dotyczących korzystania z dróg leśnych, a także ich oznakowania i udostępniania dla ruchu pojazdami śliniakowymi, zaprzęgowymi i motorowerami (ZI.771.44.2021) – ust.2. Zarządzenie o którym mowa w ust. 1., powinno zawierać następujące elementy: pkt. c. projekt organizacji ruchu, odrębnie dla każdej z udostępnionych dróg*

projekt organizacji ruchu obejmujący swym zakresem wyłącznie drogę wewnętrzną zatwierdza podmiot zarządzający tą drogą i projekt ten nie wymaga żadnych opinii innych organów. Może zostać

natomiast poddany na wniosek zainteresowanego ocenie przez organ sprawujący ruch nad zarządzaniem ruchem.

9. Spis załączonych rysunków:

Nr rysunku	Nazwa rysunku	Zakres rysunku	Skala
Rys. 1.a	Plan orientacyjny	zakres opracowania	1:4500
Rys. 1.b	Plan orientacyjny	zakres opracowania	1:3750
Rys. 2.	Schemat	Sposób oznakowania drogi leśnej	-----
Rys. 3.	Plan sytuacyjny	Oznakowanie od strony ul. Ceramicznej	1:750
Rys. 4.	Plan sytuacyjny	Oznakowanie od strony ROD	1:750
Rys. 5.	Plan sytuacyjny	Oznakowanie od strony ROD	1:750
Rys. 6.	Plan sytuacyjny	Oznakowanie od strony ROD	1:750
Rys. 7.	Plan sytuacyjny	Oznakowanie od strony Wilkanowa	1:750
Rys. 8.	Plan sytuacyjny	Oznakowanie od strony drogi wojewódzkiej	1:750

10. Zestawienie znaków i tablic:

L.p.	Nr znaku/tablicy	Nazwa znaku/tablicy	Rodzaj znaku/tablicy	Podstawa*
1.	D-52	„strefa ruchu”	informacyjne	2
2.	D-53	„koniec strefy ruchu”	informacyjne	2
3.	B-33	„ograniczenie prędkości”	zakazu	2
4.	TL-2	Tablica informacyjna TL-2	informacyjne	2

* – podstawa zastosowania określonego znaku/tablicy:

- 1 – załącznik do rozporządzenia Ministrów Infrastruktury oraz Spraw Wewnętrznych i Administracji z dnia 31 lipca 2002 roku w sprawie znaków i sygnałów drogowych (Dz. U. 2019 poz. 2310 ze zm.) – Spis wzorów znaków i sygnałów drogowych
- 2 – załącznik nr 4 do Zarządzenia nr 36 Dyrektora Generalnego Lasów Państwowych z dnia 28 maja 2021 roku sprawie wprowadzenia wytycznych dotyczących korzystania z dróg leśnych, a także ich oznakowania i udostępniania dla ruchu pojazdami śliniakowymi, zaprzęgowymi i motorowerami (ZI.771.1.44.2021) z późn. zm.

11. Osoba odpowiedzialna za wyniesienie oznakowania w terenie i jego utrzymanie:

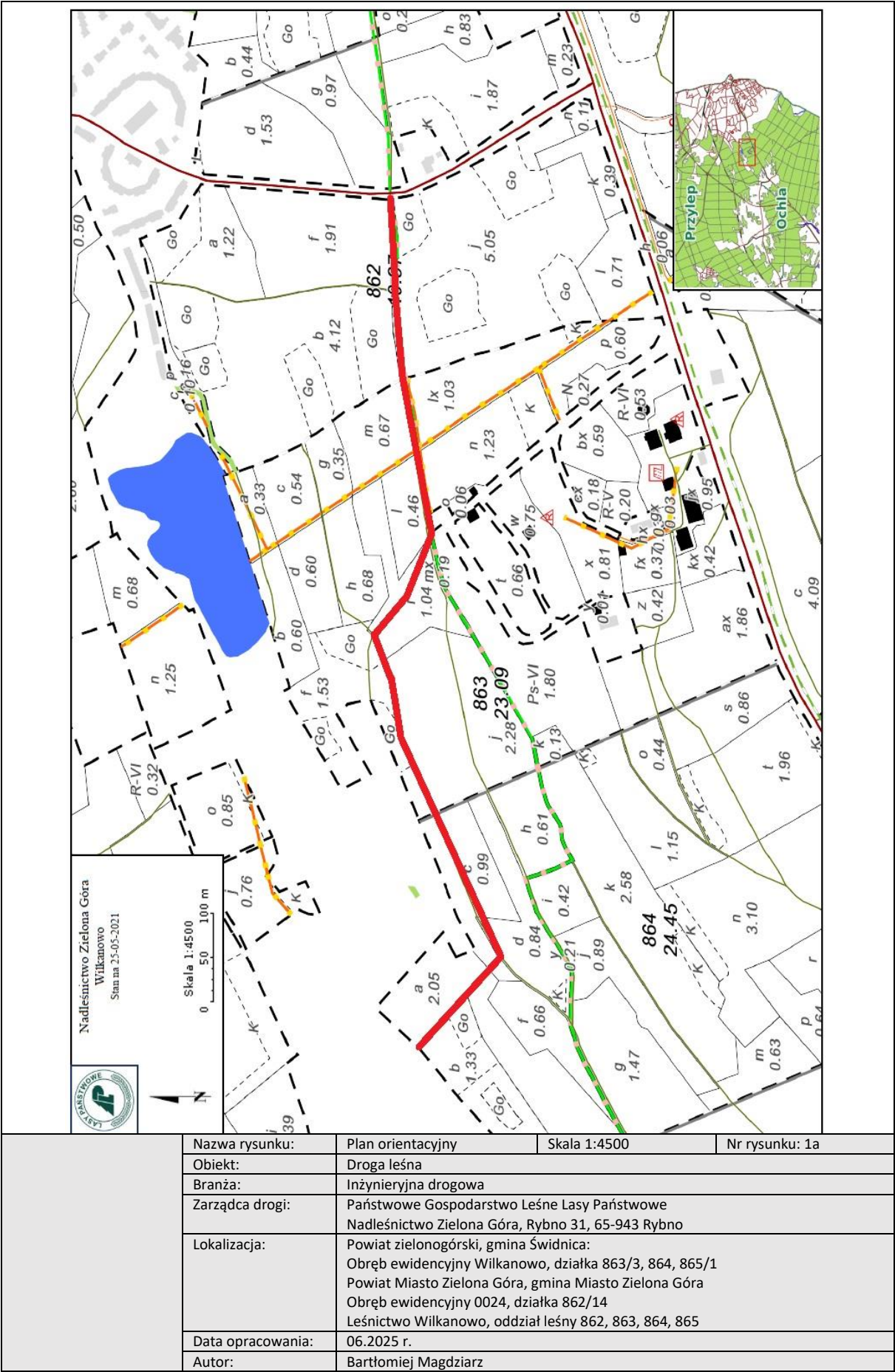
Sekretarz Nadleśnictwa Zielona Góra

12. Uwagi końcowe:

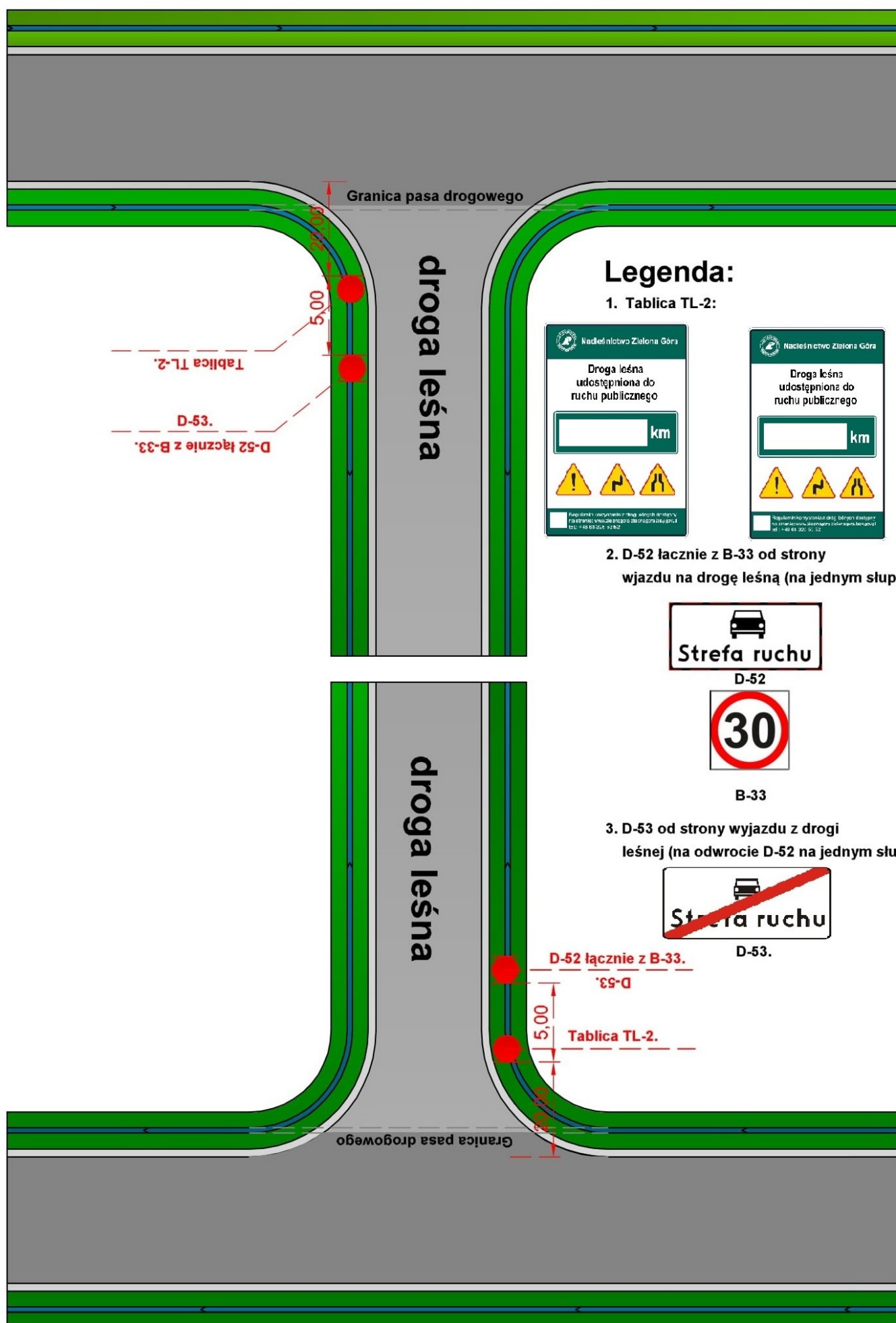
- na drogach leśnych udostępnionych do ruchu publicznego mają zastosowanie przepisy ustawy z dnia 20 czerwca 1987 roku Prawo o ruchu drogowym (Dz. U. 2020 poz. 110 ze zm.)
- strefa ruchu – oznacza obszar wyznaczony na drodze wewnętrznej, w którym obowiązują wszystkie przepisy drogowe, jak na drodze publicznej. Dlatego zarządca drogi ustanawiając strefę ruchu, jednocześnie informuje o konieczności stosowania się do przepisów.
Znak informacyjny D-53 ustawiony przed wjazdem na drogę publiczną oznacza jednocześnie konieczność ustąpienia pierwszeństwa innym pojazdom lub uczestnikom ruchu na tej drodze
- na wszystkich drogach leśnych obowiązuje ograniczenie prędkości do 30 km/h (o ile znaki drogowe nie stanowią inaczej)
- na drogach leśnych obowiązuje: zakaz wyprzedzania oraz używania sygnałów dźwiękowych
- **w odniesieniu do dróg krzyżujących się, kierujący pojazdem jest obowiązany zachować szczególną ostrożność; w miejscach tych obowiązują zasady kolejności przejazdu jak na skrzyżowaniu równorzędnym, o ile zastosowane znaki drogowe nie wskazują inaczej**
- podczas korzystania z dróg leśnych i konieczności zatrzymania pojazdu należy pozostawić pojazd w taki sposób, aby nie utrudniać poruszania się lub nie stwarzać zagrożenia dla innych użytkowników
- zarządca drogi nie ponosi odpowiedzialności za skutki nieprzestrzegania postanowień i wytycznych ustanowionych w związku z udostępnieniem dróg leśnych do ruchu publicznego

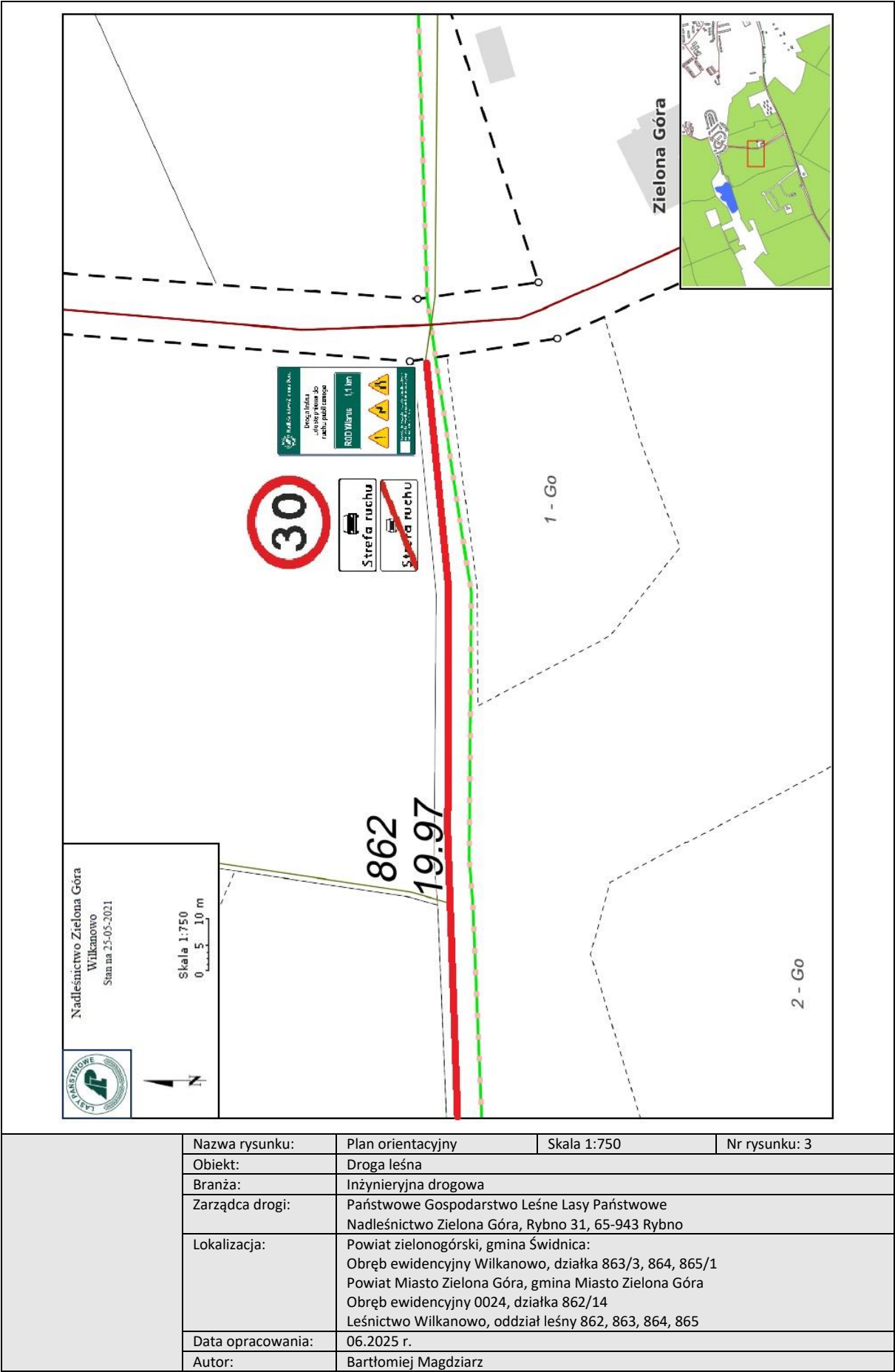
CZĘŚĆ II.

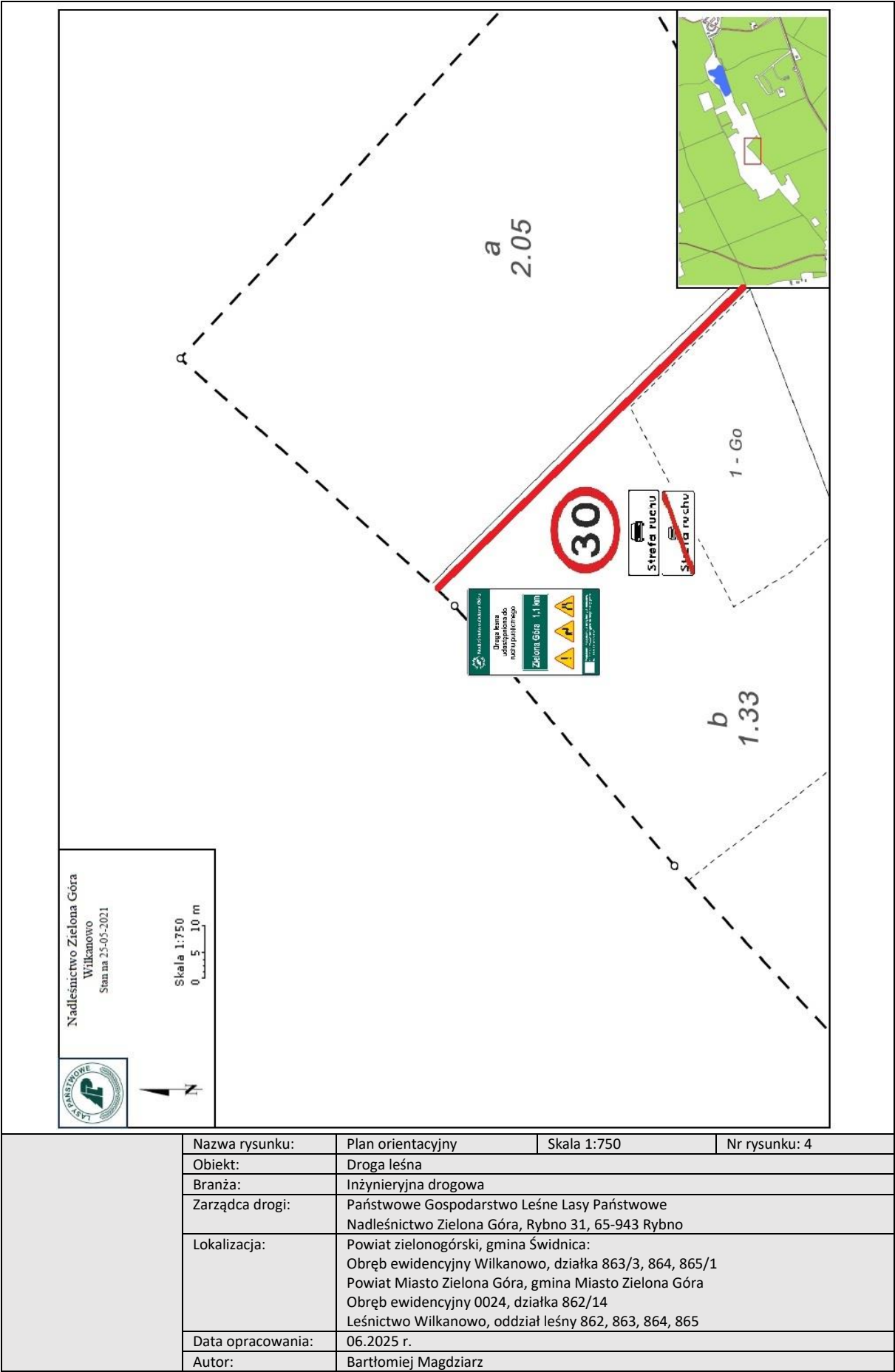
GRAFICZNA (RYSUNKOWA)

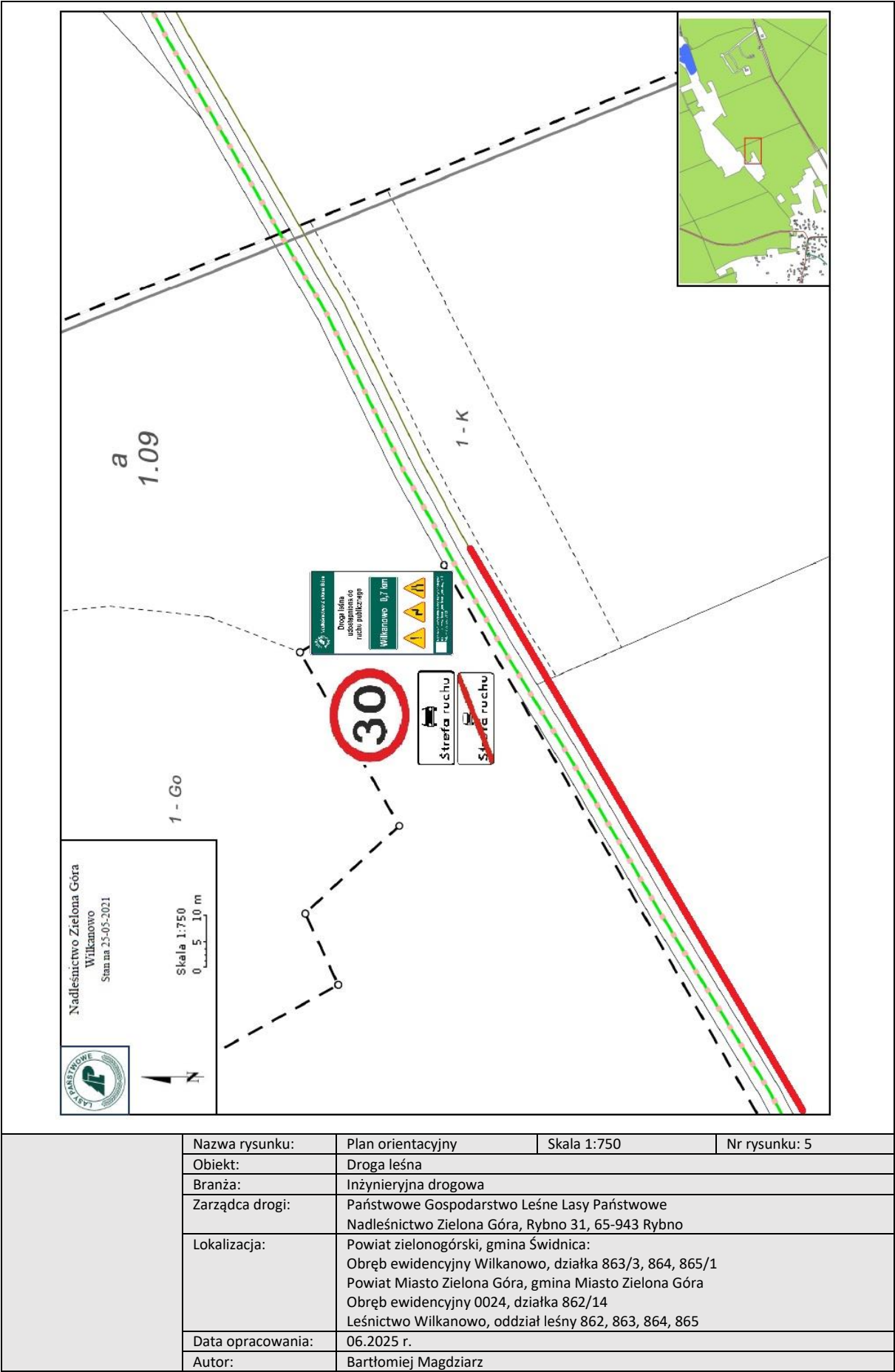


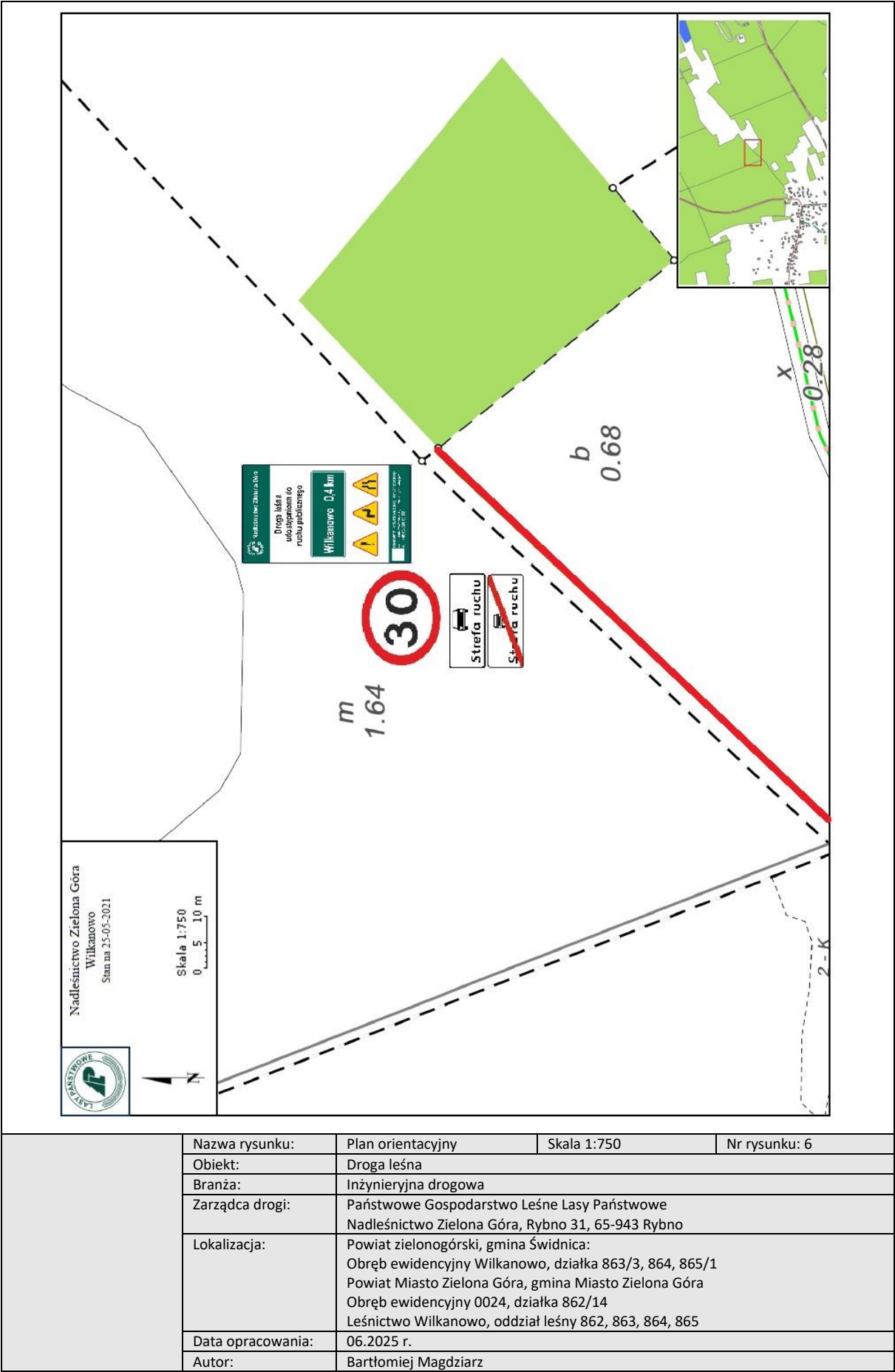
Sposób oznakowania drogi leśnej udostępnionej do ruchu publicznego.

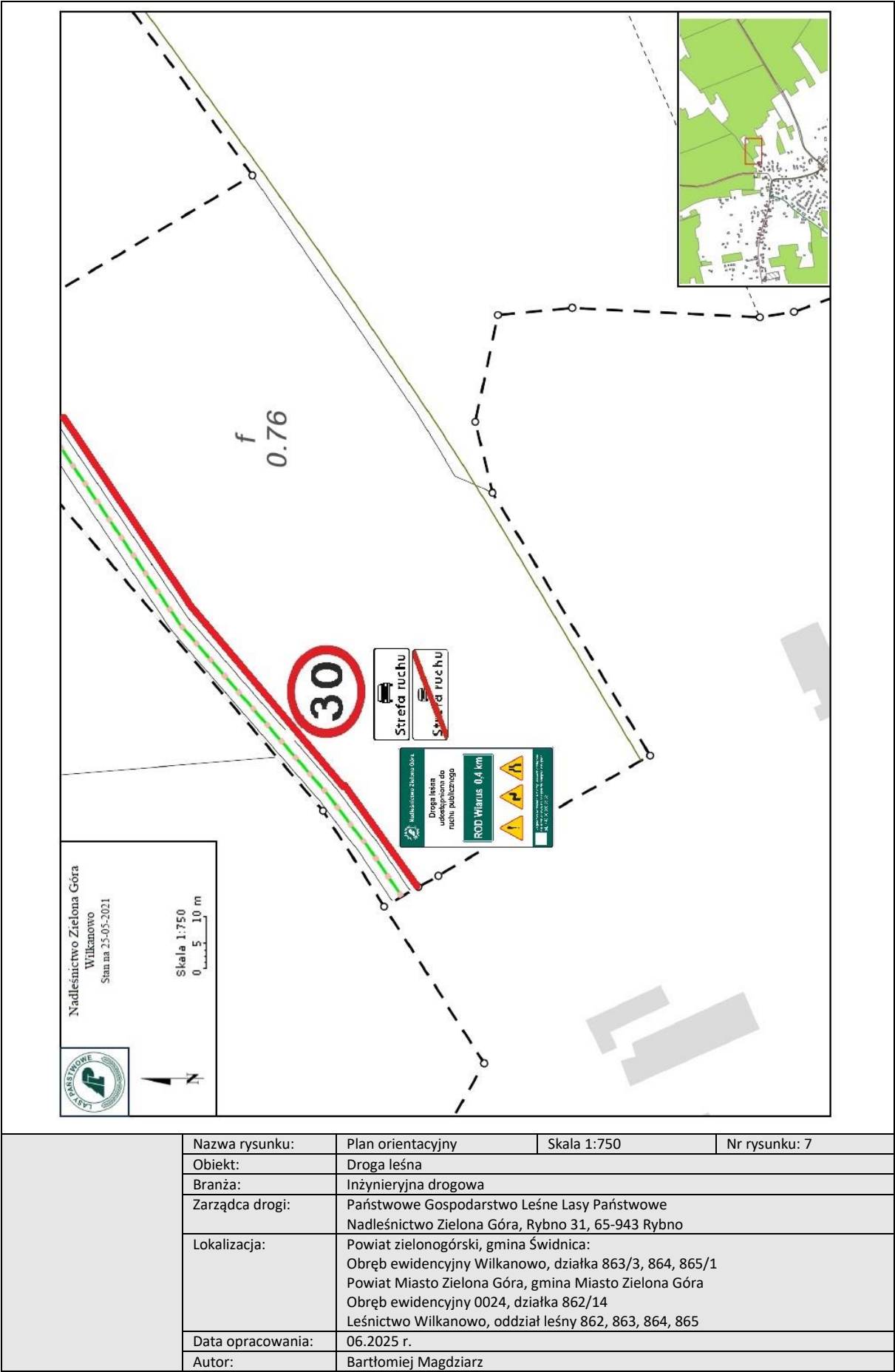












Nazwa rysunku:	Plan orientacyjny	Skala 1:750	Nr rysunku: 7
Obiekt:	Droga leśna		
Branża:	Inżynierska drogową		
Zarządca drogi:	Państwowe Gospodarstwo Leśne Lasy Państwowe Nadleśnictwo Zielona Góra, Rybno 31, 65-943 Rybno		
Lokalizacja:	Powiat zielonogórski, gmina Świdnica: Obręb ewidencyjny Wilkanowo, działka 863/3, 864, 865/1 Powiat Miasto Zielona Góra, gmina Miasto Zielona Góra Obręb ewidencyjny 0024, działka 862/14 Leśnictwo Wilkanowo, oddział leśny 862, 863, 864, 865		
Data opracowania:	06.2025 r.		
Autor:	Bartłomiej Magdziarz		

Nazwa rysunku:	Plan orientacyjny	Skala 1:750	Nr rysunku: 8
Obiekt:	Droga leśna		
Branża:	Inżynieriyną drogowa		
Zarządca drogi:	Państwowe Gospodarstwo Leśne Lasy Państwowe Nadleśnictwo Zielona Góra, Rybno 31, 65-943 Rybno		
Lokalizacja:	Powiat zielonogórski, gmina Świdnica: Obręb ewidencyjny Wilkanowo, działka 863/3, 864, 865/1 Powiat Miasto Zielona Góra, gmina Miasto Zielona Góra Obręb ewidencyjny 0024, działka 862/14 Leśnictwo Wilkanowo, oddział leśny 862, 863, 864, 865		
Data opracowania:	06.2025 r.		
Autor:	Bartłomiej Magdziarz		